



☆でき上がり寸法 深さ約9.5cm、幅約14cm

☆使用糸 ハマナカ コロポックル《マルチカラー》(25g玉巻)

使用色	使用量
オレンジ×黄×ピンク系 (No.111)	0.8玉

☆副資材 ・編みつける口金(H207-018-1/金) …1組

☆使用針 ハマナカアミアミ片かぎ針3/0号

毛糸とじ針(H250-706)6本1組

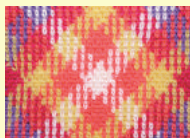
☆ゲージ 32目32段が10cm角

ポイント 細編みは必ず指定の色が出てくるように手加減で調整しながら編みます。

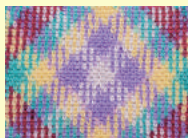
コロポックル
《マルチカラー》
編み地見本
色番



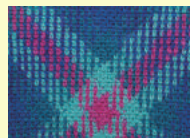
No.110



No.111



No.112



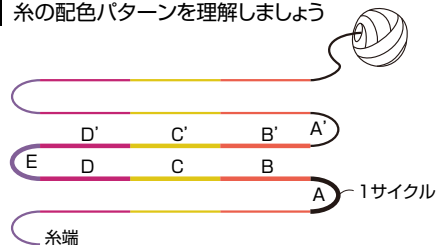
No.113



No.114

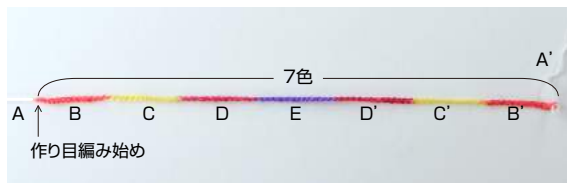
ブランドプーリングの編み方(※作品使用色 No.111で解説)

1 糸の配色パターンを理解しましょう



糸玉から糸を取り出し、段染めのカラーパターンを把握します。
1サイクルの色変化をみます。
作品使用色 No.111での1サイクルは白、オレンジ、黄、濃ピンク、紫、濃ピンク、黄、オレンジの配色順です。
(※糸玉の色によって長さが異なる場合があります。)

2 作り目をします



作品と同じ模様(配色)になるように、
作り目は白とオレンジの境目から編み始めます。
7色分(オレンジ、黄、濃ピンク、紫、濃ピンク、黄、オレンジ)
作り目をします。
※この時、作り目数は気にしないで色を見ながら編みます。
※余った作り目は後で解いて、すくいはぎに使用します。

3 1段目を編みます



編み図の配色に注意し、
最初の細編みから白に
切り替わるように編み
ます。



編み図の配色通りに編みます。
細編みの足の部分の色が
各色4目ずつになるように編みます。
(※作品使用色以外の糸玉によっては
目数が異なる場合があります。)

4 1段めから2段めへ



作り目は余りますが、気にせずに
編み図通りの配色になるよう調整
しながら編みます。
編み地を裏返し、2段めに移ります。



編み図の配色に注意し、
2目めの細編みから白に
切り替わるように編みます。
※この端のオレンジは
きつめに編むのがポイントです。

5 2段めから3段めへ



編み図の配色に注意し
編み地を裏返します。
3段め2目めの細編み
から白に切り替わるよう
にきつめに編みます。



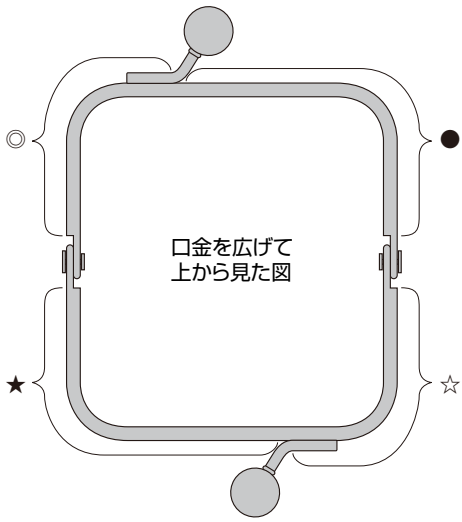
2段下の色を見ながら、2目1セットが1セット分ずれるように編みます。
各色、1セットずれていることを確認しながら、編む手加減を変えながら
編んでいきます。

6 4段め以降



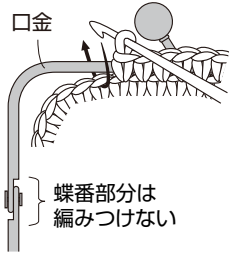
編み図の配色に注意し、
毎段、色の変化を気にしながら編みます。
※編み地の左端約5セットあるところは
きつめに編むのがポイントです。

〈口金の拾い位置〉

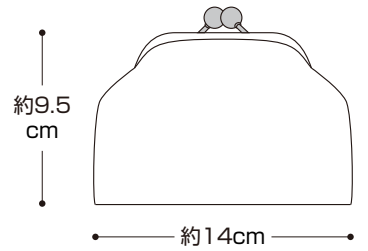


〈口金の拾い方〉

編み地の向こう側に口金を置き、
細編みで編みくるみながら拾う



〈でき上がり図〉



※鎖は束に拾う
× = 細編み

- = 紫 (Purple)
- = 濃ピンク (Dark Pink)
- = 黄 (Yellow)
- = オレンジ (Orange)
- = 白 (White)

