

AMU-684 ぞうのあみぐるみ(3サイズ)

<2019A/W>

この作品はレシピ2枚です(2-1)



デザイン/城戸珠美

☆使用糸

④ハマナカピッコロ(25g玉巻)

	使用色	使用量
①	ブライトオレンジ(No.51)	0.7玉
②	ピーコックブルー(No.52)	0.7玉

⑤ハマナカボニー(50g玉巻)

	アクアブルー(No.609)	1.7玉
--	----------------	------

⑥ハマナカジャンボニー(50g玉巻)

	ピンク(No.33)	5.8玉
--	------------	------

ゲージ

細編み④24目24段

⑤14目16段⑥9目9段が10cm角

☆副資材

- ④ハマナカアニマルアイ(H221-207-1)ブラック・10mm…2個
- ⑤ハマナカ山高ボタン(H220-653-1)ブラック・13.5mm…2個
- ⑥ハマナカ山高ボタン(H220-658-1)ブラック・18mm…2個

☆用意するもの

ハマナカネオクリーンわたわた(H405-401)…④約16g、⑤約59g、⑥約279g
クラフトハサミ(H420-001)、④手芸用クラフトボンド(H464-003)、⑤・⑥縫い針、縫い糸

☆使用針

④ハマナカアミアミ片かぎ針4/0号、⑤ボニー針7.5/0号、⑥竹製かぎ針8mm
毛糸とじ針(H250-706)6本1組

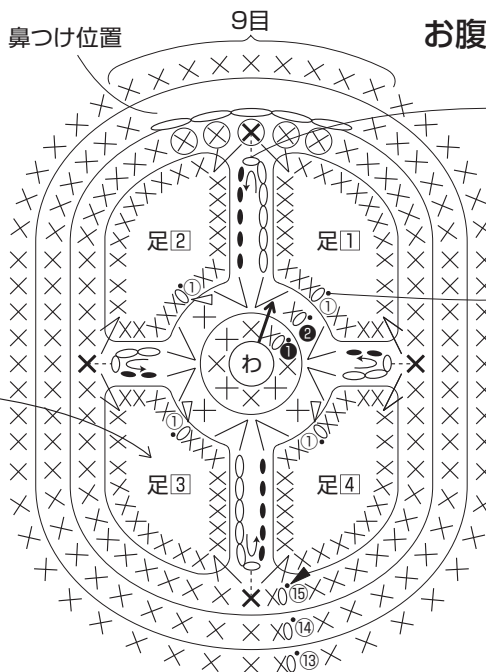
1 各パーツを編みます

糸は1本どりで、図のように各パーツを編みます。
指定のパーツにわたを入れます。

本体 (1枚)

背・胴体→鼻→お腹→足①～④の順に編む

それぞれの足を編む時に背・胴体にわたを入れる



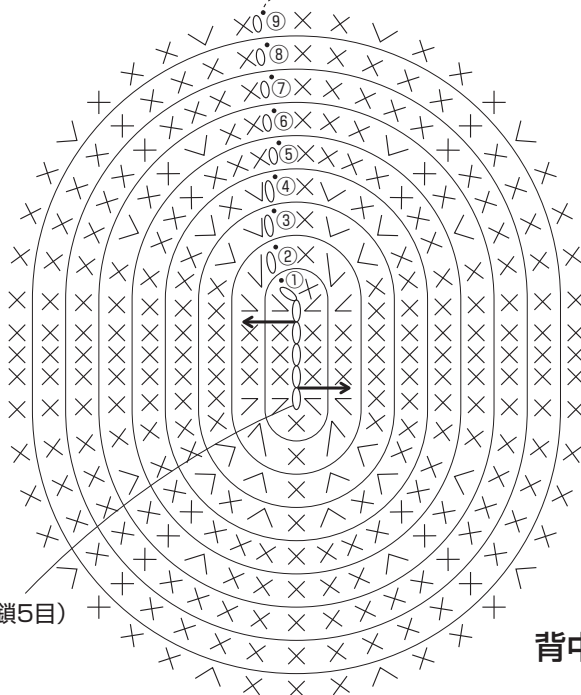
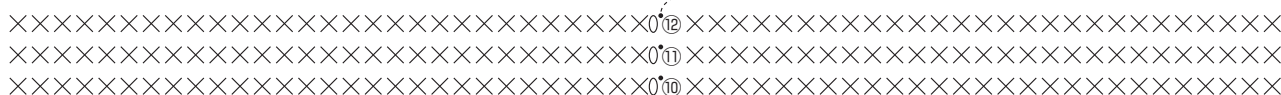
鎖編みを5目または2目編んだところで一旦目を休め、細編み(X)の表側から針を入れ、休めた目を引き出し、鎖編み1目編み、鎖編みの裏コブを拾って引き抜き編みを編む

足①のみお腹②段めから続けて編む。
②段め以降は(2-2)参照

お腹

段	目数
②	図参照
①	わの中に細編み8目編み入れる

背・胴体(①～⑮段)



段	目数	増減
⑮	52目	増減なし
⑭	図参照	
⑬	56目	増減なし
⑩		
⑨	56目	8目増
⑧	48目	増減なし
⑦	48目	8目増
⑥	40目	増減なし
⑤	40目	増減なし
④	32目	毎段8目増
③	24目	
②	24目	
①	鎖5目から細編み16目拾う	

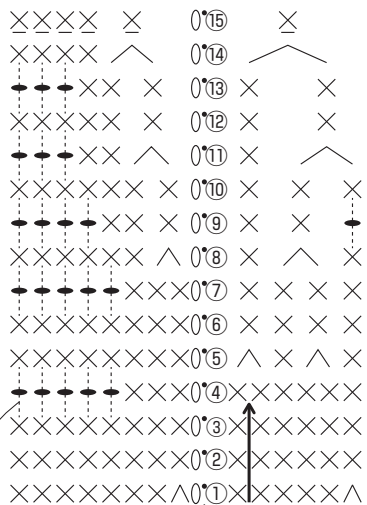
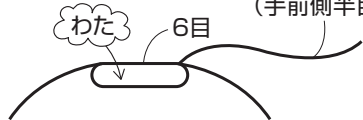
- X = 細編み
- ∧ = 細編み2目1度
- ∨ = 細編み2目編み入れる
- .. = 引き抜き編み
- ▷ = 糸をつける
- ▶ = 糸を切る
- ⊗ = 前段の鎖編みの目を割って細編み

編み始め(鎖5目)

背中側

鼻 (1枚)

最終段の細編み6目の頭目
(手前側半目)に糸を通してしぼる

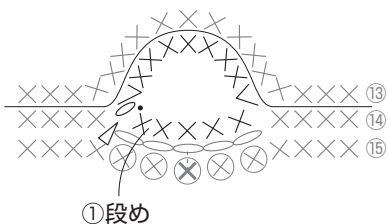


段	目数	増減
15	6目	増減なし
14	6目	2目減
13	8目	増減なし
12		
11	8目	2目減
10	10目	増減なし
9		
8	10目	2目減
7	12目	増減なし
6		
5	12目	2目減
4	14目	増減なし
3		
2	14目	増減なし
1		

① 背・胴体の13・14段めから細編み14目拾う

前段の引き抜きを編みくるんで前々段を拾う

〈①段めの拾い方〉



しっぽ (1本)

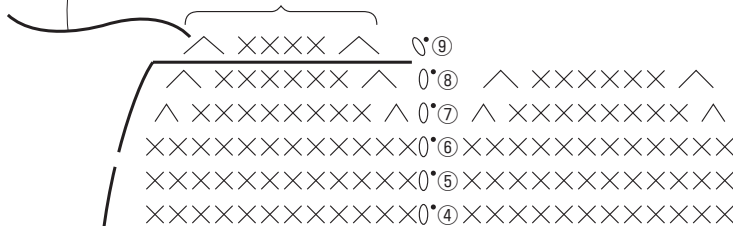
糸を長めに残しておき、本体にとじつける



耳 (2枚)

糸を長めに残しておき、本体にとじつける

二つ折りにし、2枚重ねて編む



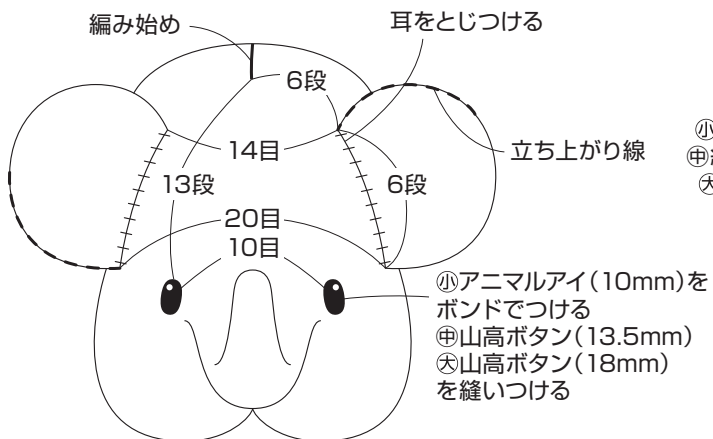
段	目数	増減
9	6目	とじ合わせる
8	16目	毎段4目減
7	20目	
6	24目	増減なし
5		
4	24目	毎段4目増
3		
2	20目	
1	鎖6目から細編み16目拾う	

編み始め(鎖6目)

2 仕上げます

本体に耳としっぽをとじつけ、鼻先を縫いとめます。アニマルアイまたは山高ボタンをつけて仕上げます。

〈前から見た図〉



でき上がり図

