



AMX-40 綾織りのミニショルダーバッグ

デザイナー / 張紅

●使用織り機…オリヴィエ〈織美絵〉

●使用糸

使用糸 (リッチモア手あみ糸)	色番	色	オリヴィエ〈織美絵〉 使用量
マイルドラナ	No.2	①(白)	0.6玉
キシメン	No.1	②(オフホワイト)	0.5玉
	No.5	③(こげ茶)	0.2玉
ゲルティ	No.2	④(からし色)	0.2玉

●使用ヘドル…30羽 (30本/10cm)

●付属品…裏布・接着芯 (各27×38cm)、ファスナー (白) 25cm

●織り上がり寸法…長さ27cm、幅38cm

●作り方

1 タテ糸を①で張る。

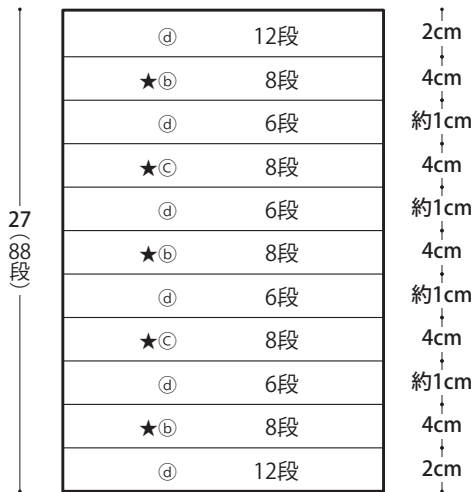
タテ糸の本数…120本

ヘドル通し幅…40cm

タテ糸の長さ…80cm

2 ヨコ糸を配色どおり、④部分は平織で、★部分は図のとおり織る。

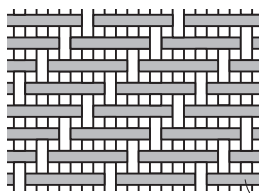
〈ヨコ糸配色〉



〈★部分の織り方〉

タテ糸を3本をとばして織る。

1段ごとにとばす位置を右へ1本ずつずらす。



タテ糸3本 タテ糸3本 ヨコ糸②または③

3 ②2本どり×3本を用意して三つ編みし、ひもをつくる。

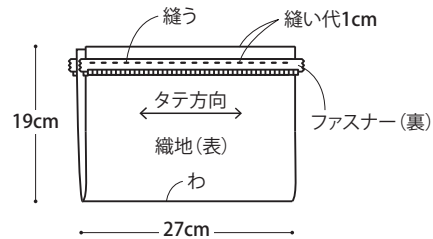


表記の寸法は織り上がり寸法です。
織っている最中は、糸が引っ張られた状態です。
織り機からはずすと約10%織り地が縮みます。
織るときは縮み分を考慮し、
打ち込みの力加減と織る長さを調整しましょう。
※縮み分は糸の種類や模様によって変わります。

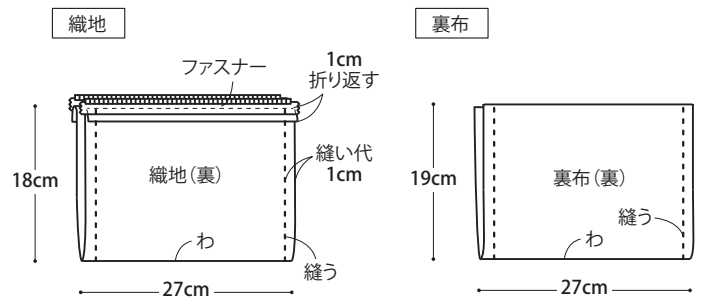
4 織地裏に接着芯を貼る。織地にジグザグミシンをかけ、フサを短く切る。

5 仕立てる。

① 織地にファスナーを縫いつける。

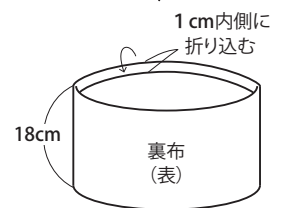
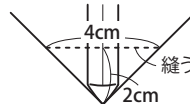


② 織地・裏布の脇を縫う。裏布はあき口を1cm内側に折り込んでおく。



③ 織地・裏布にマチを作る。

〈織地・裏布共通〉



④ 織地・裏地にマチを作る。

