

## グラニーモチーフのショッピングバッグ

2022A/W

この作品はレシピ3枚です(3-1)

◆使用糸 アメリー(40g玉巻)  
グレイッシュイエロー(1)2.4玉、グラスグリーン(13)・コーンイエロー(31)・  
プラムレッド(32)各0.4玉、ピンク(7)・ブルーグリーン(12)・ミントブルー  
(45)各0.3玉(169g)

◆使用針 ハマナカアミアミ片かぎ針6/0号・7/0号

◆サイズ 幅28cm、深さ28cm

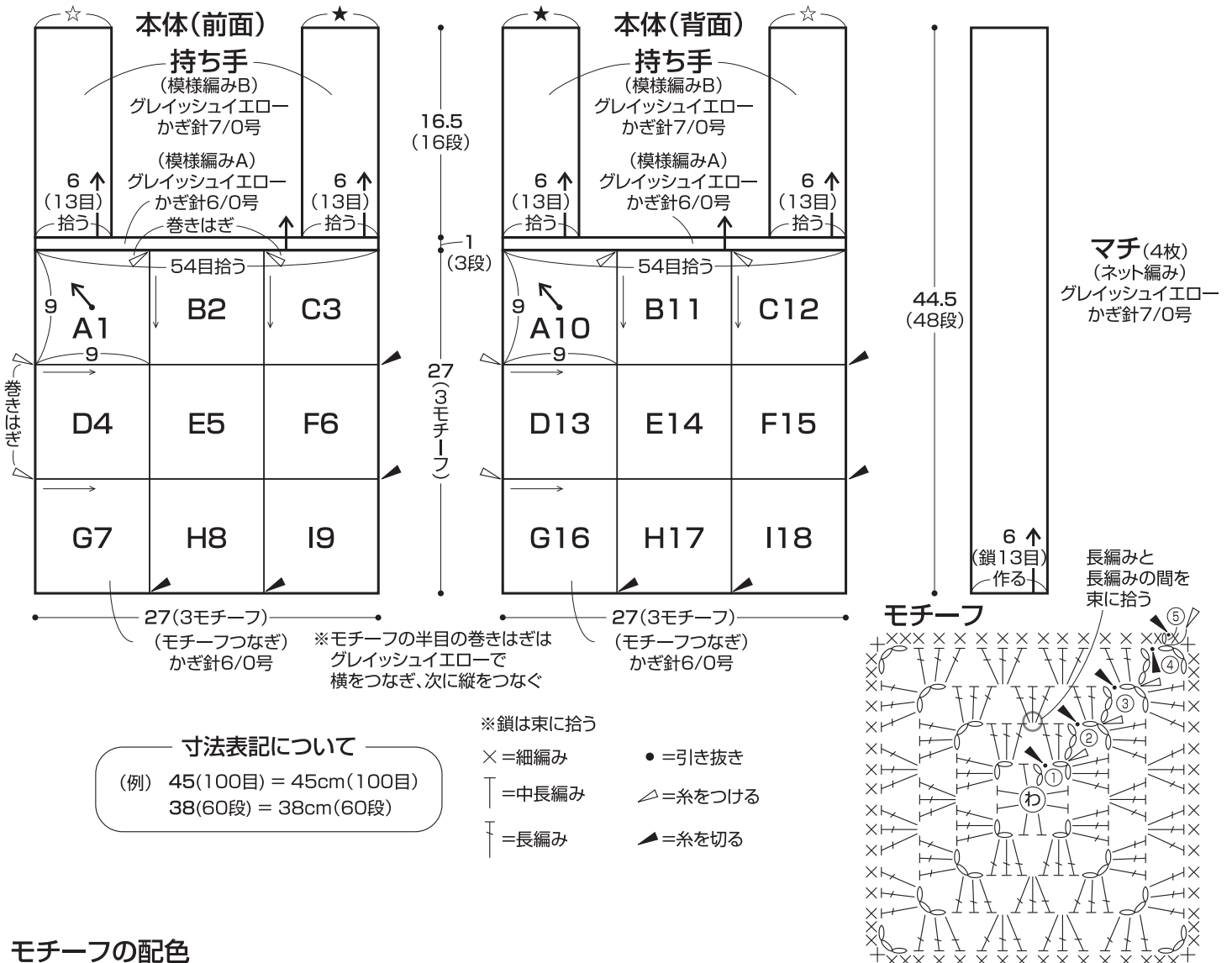
◆ゲージ モチーフA・B・C・D・E・F・G・H・I 角9cm角

模様編みB 13目が6cm、9.5段が10cm

◆編み方 糸は1本どりで、指定の号数針・配色で編みます。

【本体】モチーフはわの作り目で編み始め、図のように編みます。モチーフを半目の巻きはぎでつなぎます。モチーフから目を拾い、入れ口を模様編みA→持ち手を模様編みBで編みます。合印同士(★・☆)を巻きはぎにします。  
【マチ】共糸鎖の作り目で編み始め、ネット編みで4枚編みます。マチ②・④は最終段でマチ①・③に編みつなぎます。マチを中表に合わせ、脇を細編みとじ→続けてマチまわりを細編みで続けて編みます。【仕上げ】本体とマチを細編みとじで編みます。本体入れ口まわりを細編みで編みます。

デザイン/岡まり子



### モチーフの配色

段	A(2枚)	B(2枚)	C(2枚)	D(2枚)	E(2枚)	F(2枚)	G(2枚)	H(2枚)	I(2枚)
⑤	グレイッシュイエロー								
④	プラムレッド	ブルーグリーン	コーンイエロー	コーンイエロー	ミントブルー	グラスグリーン	グラスグリーン	ピンク	プラムレッド
③	ミントブルー	プラムレッド	ピンク	ブルーグリーン	グラスグリーン	ピンク	プラムレッド	グラスグリーン	コーンイエロー
②	コーンイエロー	ピンク	グラスグリーン	グラスグリーン	コーンイエロー	ミントブルー	ミントブルー	プラムレッド	ブルーグリーン
①	グラスグリーン	コーンイエロー	ブルーグリーン	ピンク	プラムレッド	コーンイエロー	コーンイエロー	ミントブルー	ピンク

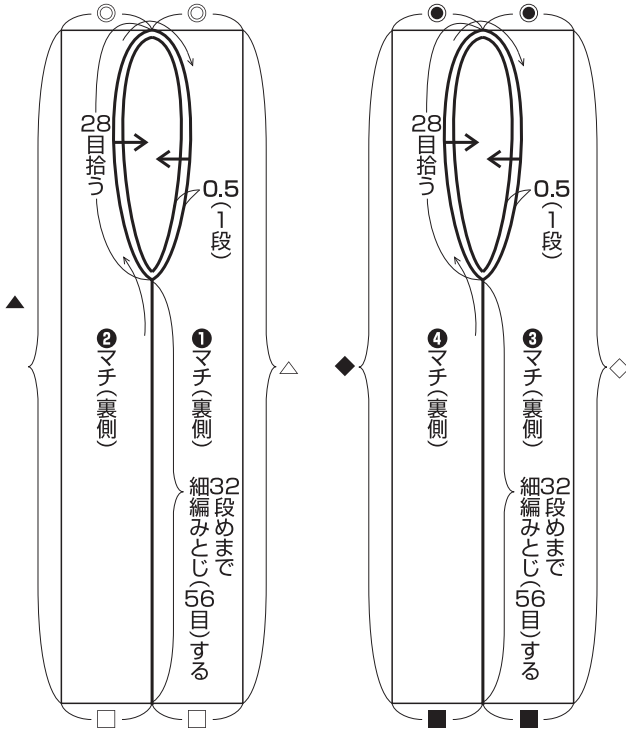
わかりやすい編み方の基礎動画は…  
手編みと手芸の情報サイト  
**あむゆず**  
あむゆず 検索  
www.amuuse.jp

かぎ針編みの動画一覧

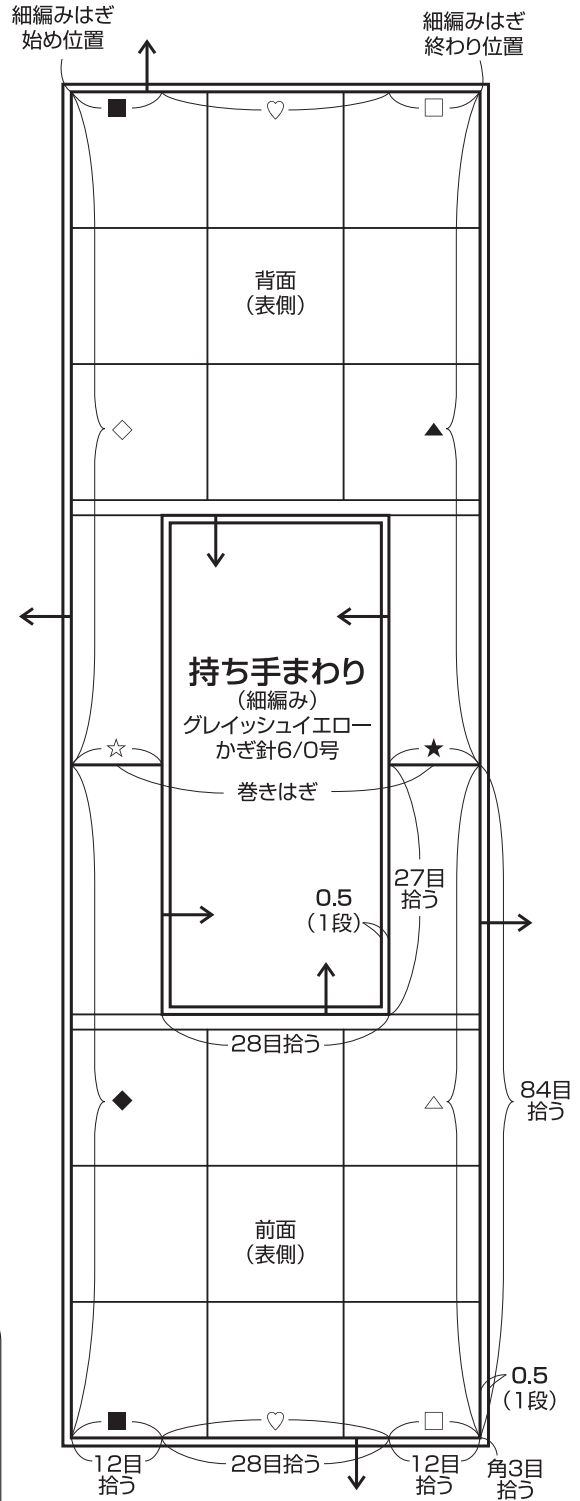
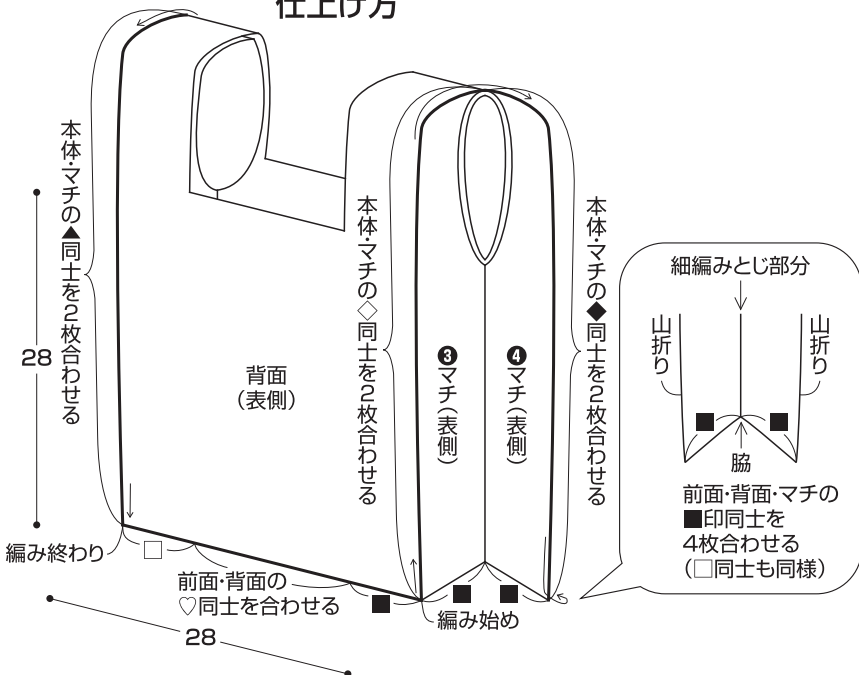
### マチ脇・マチまわり

(細編みとじ・細編み) グレイッシュイエロー  
かぎ針6/0号

※ マチを中表にし、裏側を見ながら32段めまで細編みとじ、33段めからマチ②→①(④→③)を続けて細編みで編み、細編みとじの最後の目に引き抜いて糸を切る。



### 仕上げ方



### 本体まわり

(細編みとじ) グレイッシュイエロー  
かぎ針6/0号

本体とマチを外表に合わせて、背面裾の細編みはぎ始め位置から編み始め、◇→◆→■→♡→□→△→▲の順に合印同士を細編みはぎする

4 マチ

マチまわりの細編み拾い位置

前面は糸を長めに残しておき、背面と巻きはぎにする

前面は糸を長めに残しておき、背面と巻きはぎにする

- ※鎖は束に拾う
- × = 細編み
- ∨ = 細編み2目編み入れる
- ∇ = 細編み3目編み入れる
- △ = 細編み2目1度
- ┌ = 中長編み
- └ = 長編み
- = 引き抜き
- ↗ = 糸をつける
- ↘ = 糸を切る

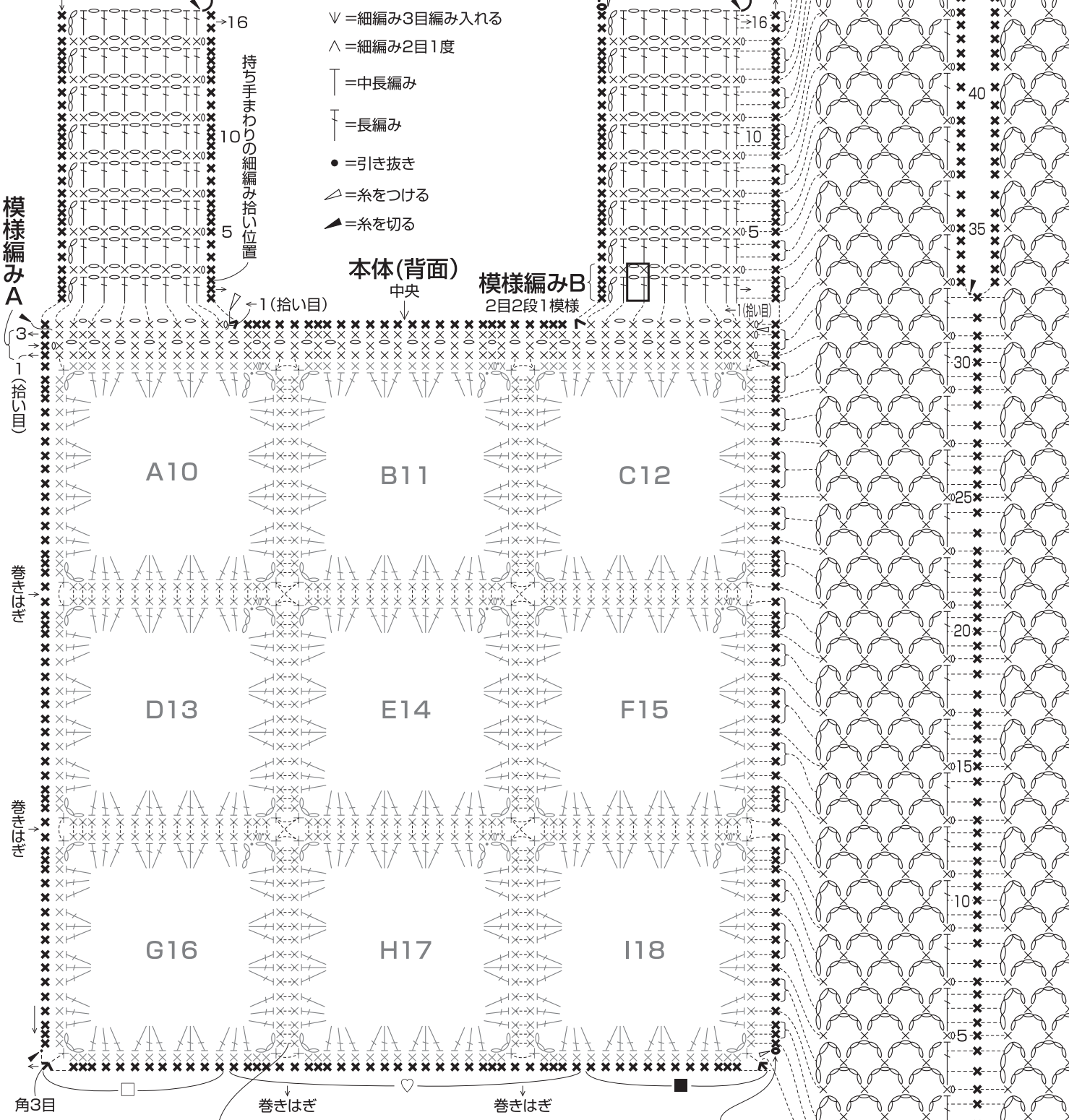
持ち手

持ち手

模様編みA

模様編みB  
2目2段1模様

本体(背面)  
中央



**モチーフのつなぎ方**

表側

半目の巻きはぎ

外表に合わせて矢印の方向に針を入れて、半目の巻きはぎにする。

表側

※図は実際の編み地と異なります。

本体まわりの細編みはぎ始め位置

※編み始めと編み終わりの糸を長めに残しておき、1目めと最後の目を前面の角の目の裏にとじつける

→ (作り目)

編み始め (鎖13目)

細編みはぎ

マチ脇の

3 マチ

4 マチ