

AMU-201 カラフルモチーフたわし



デザイン/金子祥子

<2013S/S>

☆でき上がり寸法 たて約10cm、よこ約10cm。
 ☆使用糸 ハマナカボニー(50g玉巻)

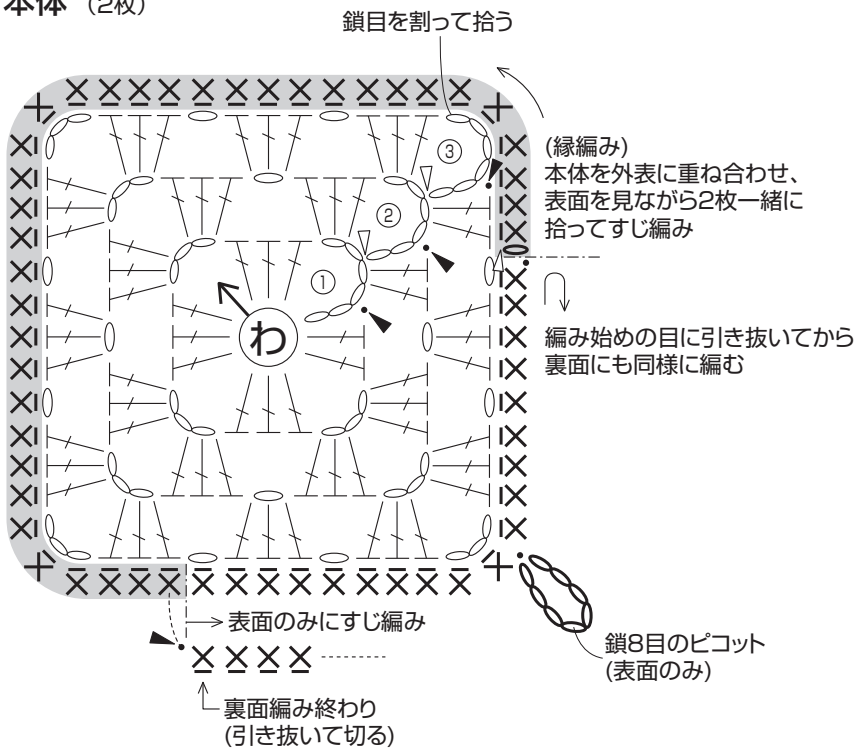
	①	②	使用量
イ色	ピンクベージュ(No.489)	むらさき(No.437)	0.1玉
ロ色	青緑(No.424) (廃色)	青(No.472)	0.1玉
ハ色	オレンジ(No.414)	からし(No.491)	0.2玉
ニ色	グレー(No.481)	モスグリーン(No.494)	0.1玉

☆使用針 ハマナカアミアミ片かぎ針(金属製)7/0号、
 毛糸とじ針(H250-706)6本1組。

編み方

糸は1本どりで、本体を配色しながら図のように③段めまで編みます。
 本体を外表に合わせ、縁編みを編んで仕上げます。

本体 (2枚)



本体の配色

縁編み	二色
③段め	八色
②段め	ロ色
①段め	イ色

※鎖は束に拾う

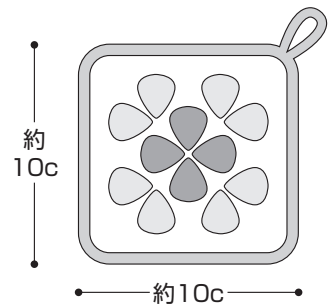
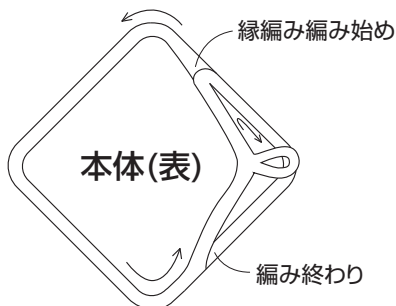
T = 長編み

X = すじ編み
 (前段の頭目向こう側半目を拾って細編み)

△ = 糸をつける

▶ = 糸を切る

でき上がり図



AMU-204 ブロックチェックのたわし

<2013A/W>



デザイン/金子祥子

☆でき上がり寸法 たて約13.5cm、よこ約14.5cm。

☆使用糸 ハマナカボニー(50g玉巻)

	①	②	使用量
イ色	オリーブ(No.493)	グレー(No.486)	0.3玉
ロ色	ブルー(No.472)	赤(No.404)	0.2玉

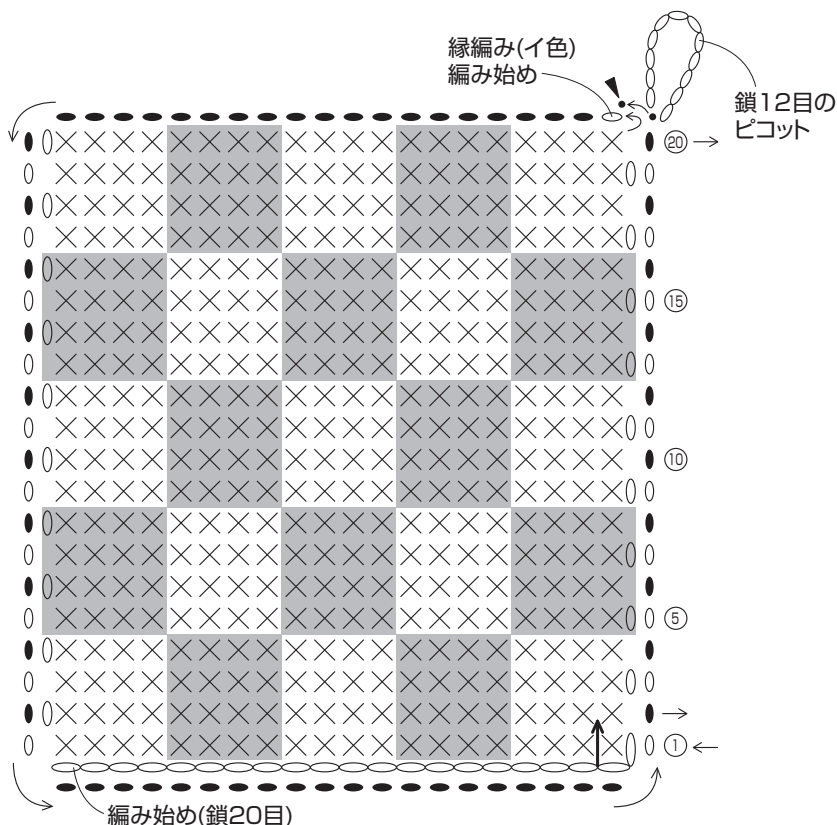
☆使用針 ハマナカアミアミボニー針(片かぎ針・金属製)7.5/0号[税込336円]、毛糸とじ針(H250-706)6本1組[税込357円]。

編み方

糸は1本どりで、配色しながら図のように編みます。

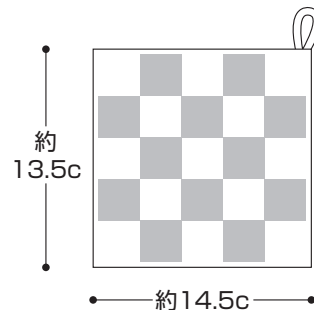
ゲージ

細編み
15目16段が10cm角。

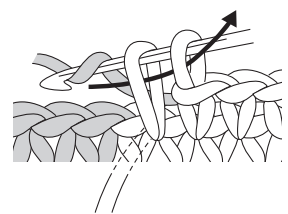
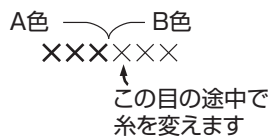


- × = 細編み
- , ● = 引き抜き編み
- ▲ = 糸を切る
- = イ色
- = ロ色

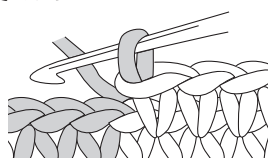
でき上がり図



配色糸の変え方



細編みの要領で糸を引き出し、引き抜くときに糸を変えます。



続けてB色を編みくるみながらA色で細編みを編みます。

AMU-206

ソラマメ模様のたわし



< 2 0 14S/S >



デザイン/金子祥子

☆でき上がり寸法 たて約12cm、よこ約12cm。

☆使用糸 ハマナカボニー(50g玉巻)

	①	②	使用量
イ色	濃オレンジ(N o. 414)	薄茶(N o. 480)	0.2玉
口色	若草(N o. 492)	黄(N o. 416) (廃色)	0.1玉
ハ色	ロイヤルブルー(N o. 472)	黄緑(N o. 476)	0.1玉

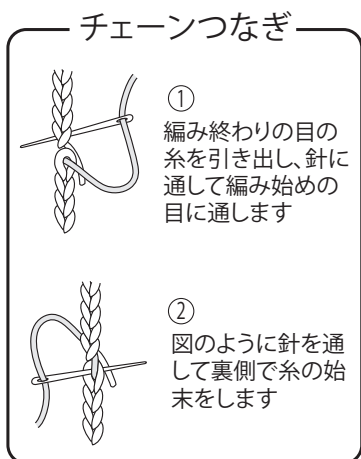
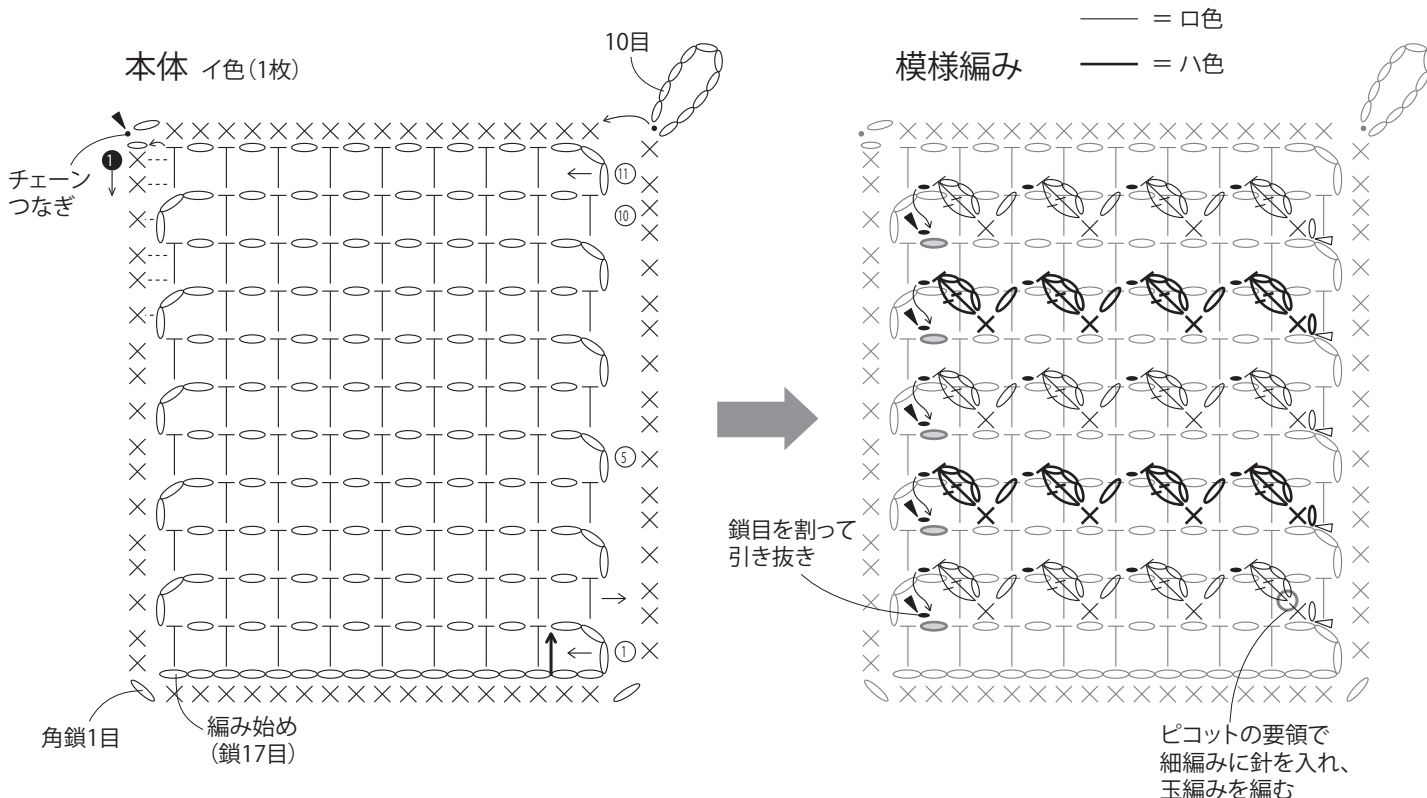
☆使用針 ハマナカアミアミボニー針(片かぎ針・金属製)7.5/0号、毛糸とじ針(H250-706)6本1組。

編み方

糸は1本どりで編みます。

(1) 本体を編みます。

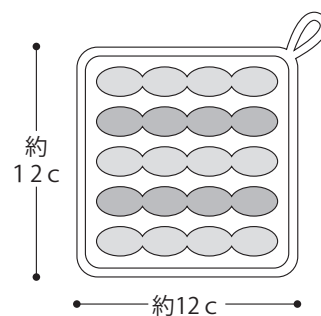
(2) 配色しながら本体に模様編みを編みつけ、仕上げます。



※指定以外の鎖は束に拾う

- × = 細編み
- ┆ = 中長編み
- ◁ = 長編み 2 目の玉編み
- ◁ = 鎖10目のピコット
- , ● = 引き抜き
- ▷ = 糸をつける
- ▶ = 糸を切る

でき上がり図



AMU-207 マルチカラーのたわし



<2014S/S>



デザイン／金子祥子

☆でき上がり寸法 たて約8.5cm、よこ約9cm。

☆使用糸 ハマナカボニー(50g玉巻)

	①	②	使用量
イ色	ブルーグリーン(No.424) (廃色)	紺(No.409) (廃色)	0.1玉
ロ色	濃ピンク(No.474)	ブルーグリーン(No.424) (廃色)	3g
ハ色	白(No.401)	オリーブ(No.493)	3g
ニ色	オリーブ(No.493)	からし(No.491)	3g
ホ色	むらさき(No.437)	オレンジベージュ(No.413)	3g

☆使用針 ハマナカボニー針(片かぎ針・金属製)7.5/0号、毛糸とじ針(H250-706)6本1組。

編み方

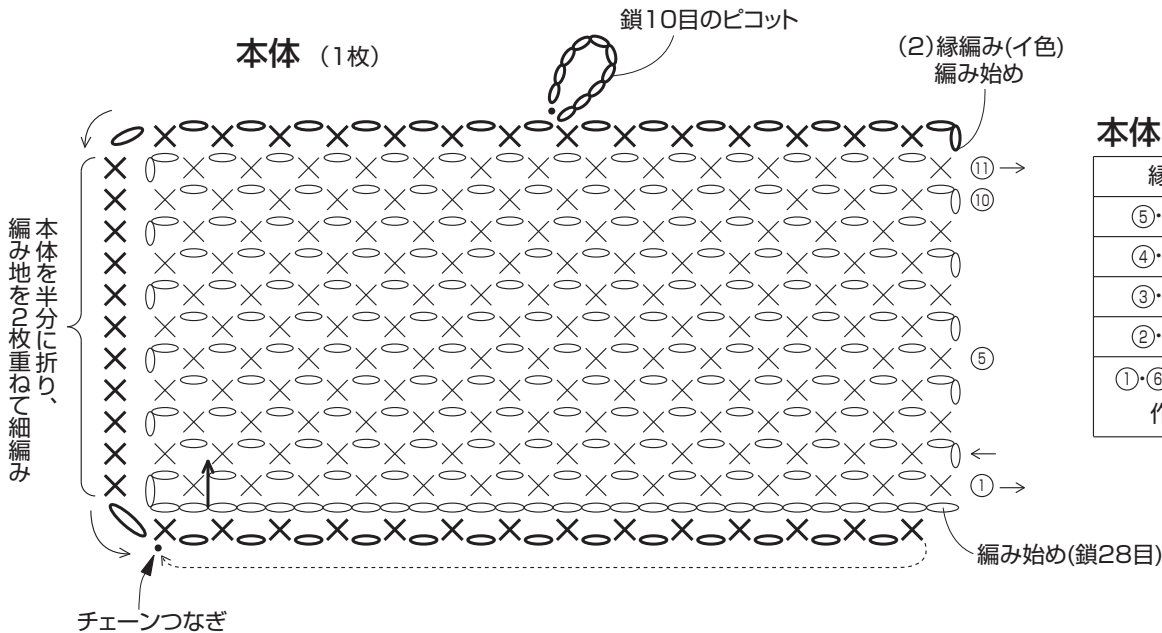
糸は1本どりで編みます。

(1)配色しながら図のように本体を編みます。

(2)本体を半分に折り、続けて縁編みを編んで仕上げます。

ゲージ

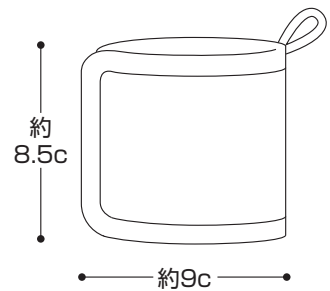
模様編み
17目15段が10cm角。



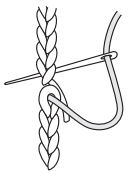
本体の配色

縁編み	イ色
⑤・⑩段め	ホ色
④・⑨段め	ニ色
③・⑧段め	ハ色
②・⑦段め	ロ色
①・⑥・⑪段め 作り目	イ色

でき上がり図



チェーンつなぎ



①
編み終わりの目の糸を引き出し、針に通して編み始めの目に通します



②
図のように針を通して裏側で糸の始末をします

※鎖は束に拾う

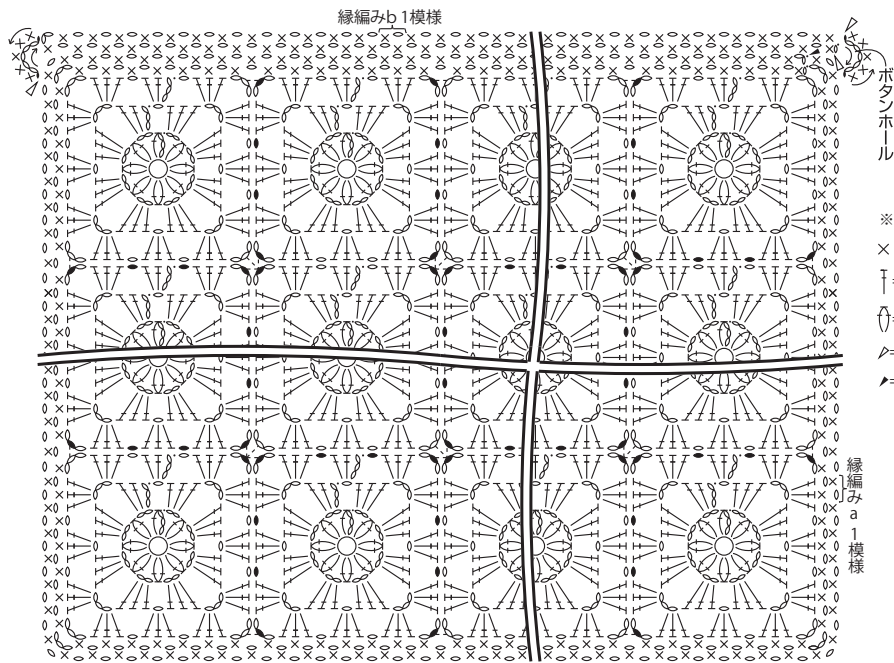
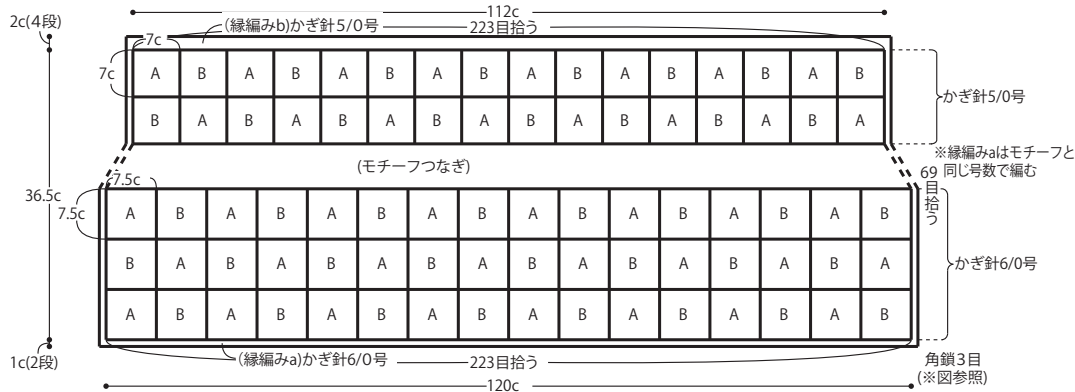
× = 細編み

▶ = 糸を切る

AMU-249 モチーフつなぎの巻きスカート

- ❖で上がり寸法 胸周りフリーサイズ、丈39.5cm。
- ❖使用糸 フェアレディー50 (40g玉巻) 抹茶(No.89)0.9玉(34g)、こげ茶(No.92)3.1玉(125g)、クリーム(No.95)0.8玉(32g)、赤(No.101)0.8玉(32g)、青(No.102)1.8玉(72g)
- ❖用意するもの ボタン(直径21mm)2個。
- ❖使用針 ハマナカアミアミ片かぎ針(金属製) 5/0号、6/0号 毛糸とじ針(H250-706)
- ❖ゲージ モチーフ(5/0号)7cm角、(6/0号)7.5cm角。
- ❖編み方 糸は1本どりで、指定の号数針で編みます。わの作り目で編み始め、配色しながらモチーフAを編みます。2枚めからは指定位置で編みつなぎながら編みます。続けてモチーフBを配色しながら図のように編み、モチーフAに編みつなぎながら編みます。モチーフから目を拾い、周りを縁編みaで編みます。縁編みaから目を拾い、ウエスト側を縁編みbで編みます。ボタンホールを2か所編みます。ウエストサイズに合わせて、縁編みbの表側と裏側2か所にボタンをつけて仕上げます。

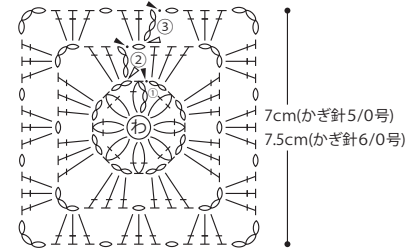
※モチーフ編み図、配色表、枚数は、AMU-250、AMU-251のテキストをご覧ください。



ハマナカ株式会社

〒616-8585 京都市右京区花園藪ノ下町2番地の3 TEL(075)463-5151(代) 禁複写

※モチーフ・縁編みaは巻きスカート・ストール・ヘアバンド共に共通

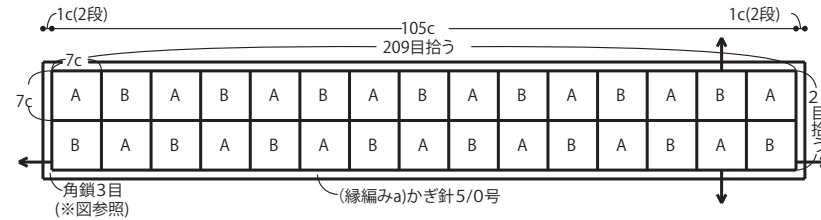


	モチーフA	モチーフB
3段め	こげ茶(No.92)	青(No.102)
2段め	抹茶(No.89)	こげ茶(No.92)
1段め	赤(No.101)	クリーム(No.95)
巻きスカート	モチーフA(40枚)	モチーフB(40枚)
ストール	モチーフA(15枚)	モチーフB(15枚)
ヘアバンド	モチーフA(3枚)	モチーフB(3枚)

AMU-250 モチーフつなぎのストール

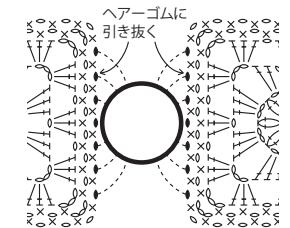
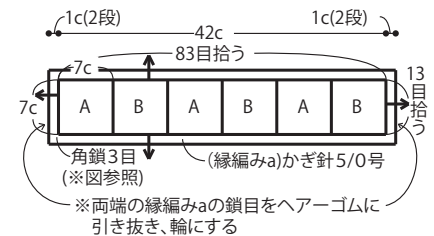
- ❖で上がり寸法 幅16cm、丈107cm。
- ❖使用糸 フェアレディー50 (40g玉巻) 抹茶(No.89)0.4玉(16g)、こげ茶(No.92)1.4玉(56g)、クリーム(No.95)0.3玉(12g)、赤(No.101)0.3玉(12g)、青(No.102)0.7玉(28g)
- ❖使用針 ハマナカアミアミ片かぎ針(金属製) 5/0号 毛糸とじ針(H250-706)
- ❖ゲージ モチーフ(5/0号)7cm角。
- ❖編み方 糸は1本どりで、指定の号数針で編みます。わの作り目で編み始め、モチーフAを編みます。2枚めからは指定位置で編みつなぎながら編みます。続けてモチーフBを図のように編み、モチーフAに編みつなぎながら編みます。モチーフから目を拾い、周りを縁編みaで編みます。

- ※鎖は東に拾う
- ＝細編み
- ＝長編み
- ＝長編み2目の玉編み
- ＝糸をつける
- ＝糸を切る



AMU-251 モチーフつなぎのヘアバンド

- ❖で上がり寸法 幅9cm、円周48cm(ヘアゴム含む)。
- ❖使用糸 フェアレディー50 (40g玉巻) 抹茶(No.89)0.1玉(4g)、こげ茶(No.92)0.4玉(15g)、クリーム(No.95)0.1玉(4g)、赤(No.101)0.1玉(4g)、青(No.102)0.1玉(4g)
- ❖用意するもの ヘアゴム(H961-056-2黒)1個
- ❖使用針 ハマナカアミアミ片かぎ針(金属製) 5/0号 毛糸とじ針(H250-706)
- ❖ゲージ モチーフ(5/0号)7cm角。
- ❖編み方 糸は1本どりで、指定の号数針で編みます。わの作り目で編み始め、モチーフAを編みます。続けてモチーフBを図のように編み、モチーフAに編みつなぎながら編みます。モチーフから目を拾い、周りを縁編みaで、ヘアゴムを編みくるみながら編みます。



ハマナカ株式会社

〒616-8585 京都市右京区花園藪ノ下町2番地の3 TEL(075)463-5151(代) 禁複写